

# Gestion licence

Une plateforme permettant de gérer le calendrier des interventions de licence.

Cahier des charges

# Table des matières

<b>1. Objectifs du projet</b>	<b>3</b>
<b>2. Organisation du projet</b>	<b>3</b>
<b>3. Arborescence</b>	<b>4</b>
<b>4. Wireframe et Maquettage et spécifications graphiques</b>	<b>4</b>
<b>5. Modèle logique de données</b>	<b>5</b>
<b>6. Rôles de la plateforme</b>	<b>5</b>
<b>7. Règles de gestion globale : l'année scolaire</b>	<b>6</b>
<b>8. Spécifications fonctionnelles</b>	<b>7</b>
I. Page de connexion	7
II. Calendrier	7
III. Ajouter une intervention	9
IV. Interventions	10
V. Modifier une intervention	10
VI. Corps enseignant	11
VII. Fiche enseignant	12
A. onglet informations générales	12
B. onglet interventions	13
VIII. Modules	13
IX. Module : modification et ajout d'une fiche	14
X. Module : suppression	15
XI. Blocs d'enseignement	15
XII. Bloc d'enseignement : modification	16
XIII. Années scolaire	16
XIV. Année scolaire : fiche	17
XV. Année scolaire : suppression	18
XVI. Année scolaire : semaine de cours : modification et ajout	19
XVII. Année scolaire : semaine de cours : suppression	20
XVIII. Types d'intervention	20
XIX. Ajouter et modifier un type d'intervention	21
XX. Type d'intervention : suppression	21
<b>9. Livrables</b>	<b>22</b>
<b>10. Contraintes techniques</b>	<b>22</b>

## 1. Objectifs du projet

L'application a pour objectif de centraliser et faciliter la gestion du planning des interventions pédagogiques d'une promotion de licence. Elle est destinée à l'équipe pédagogique et administrative chargée d'organiser les enseignements, de planifier les cours et de coordonner les intervenants qui interviennent tout au long de l'année scolaire.

Elle permet notamment de :

- structurer l'ensemble des enseignements sous forme de blocs, modules et périodes de cours ;
- gérer les intervenants et leurs disponibilités ;
- planifier les différentes interventions (cours, ateliers, projets, conférences, évaluations, etc.) sur l'année ;
- offrir une vision claire, cohérente et mise à jour du planning de la seule promotion concernée ;
- éviter les conflits d'horaires ou les chevauchements d'interventions ;
- remplacer ou compléter les outils traditionnels (tableurs, échanges e-mail) par une solution centralisée, fiable et plus efficace.

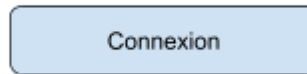
L'application devient ainsi un outil de référence unique pour organiser le planning de la promotion, améliorer la coordination entre les intervenants et faciliter le suivi de l'année scolaire pour l'équipe pédagogique.

## 2. Organisation du projet

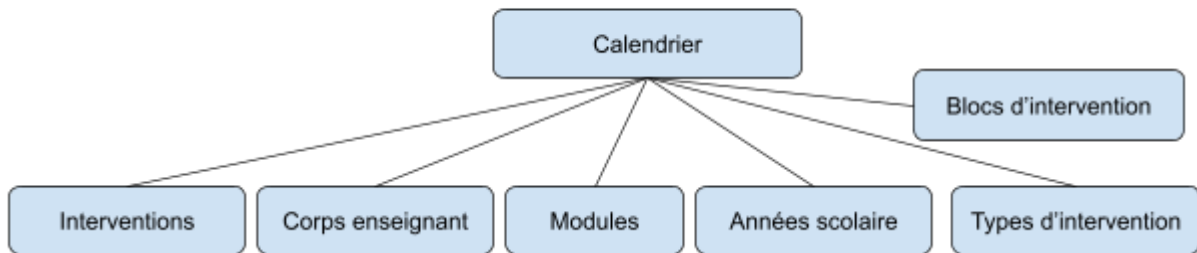
Le client est représenté par M. Martins-Jacquelot. Il est chargé de répondre aux questions techniques et fonctionnelles sur le projet.

### 3. Arborescence

Espace non connecté



Espace connecté



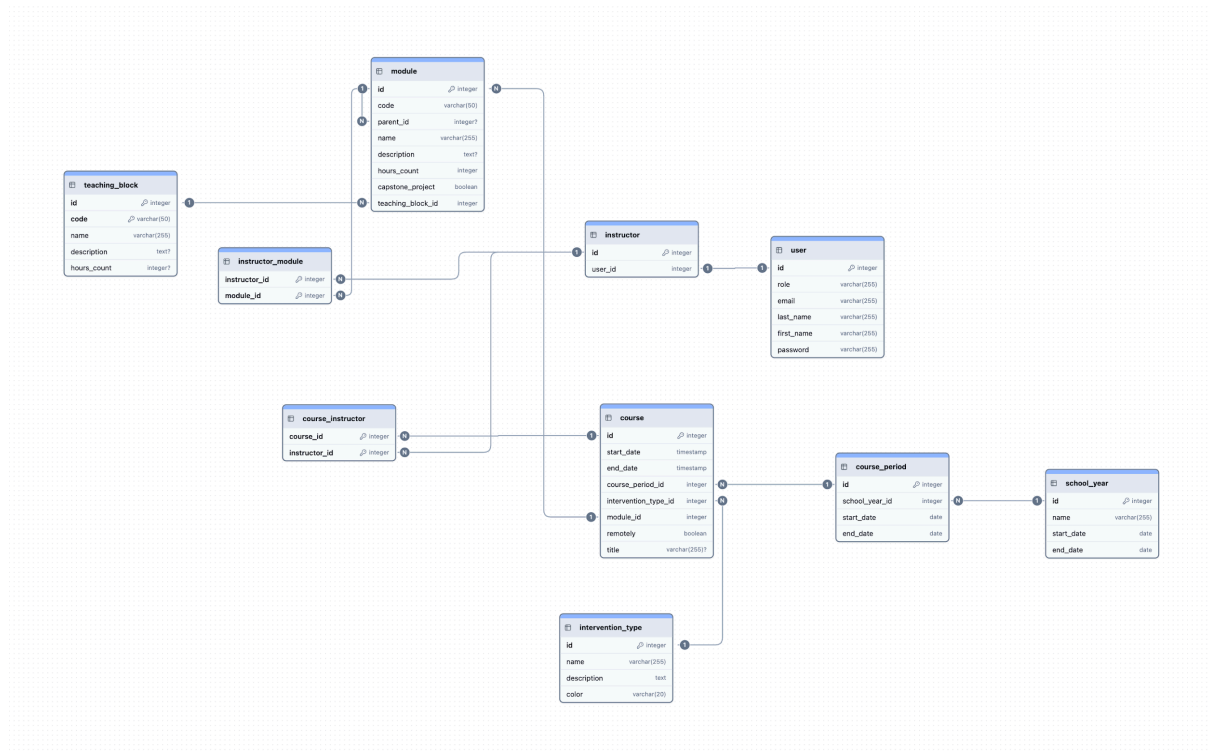
### 4. Wireframe et Maquettage et spécifications graphiques


Une maquette a été réalisée sur Figma.

Le prestataire devra se baser sur ces écrans pour réaliser la charte graphique du site.

📄 Enseignement supérieur

## 5. Modèle logique de données



Lien :  Gestion licence.png

## 6. Rôles de la plateforme

L'application distingue deux types d'utilisateurs principaux, même si, dans la version initiale, seule une catégorie pourra accéder au système :

### 1. Équipe administrative (version initiale)

- Rôle principal : gestion complète du planning de la promotion.
- Fonctions : création et modification des blocs d'enseignement, modules, interventions, assignation des intervenants, gestion des périodes de cours et visualisation globale du planning

## 2. Enseignants (à terme)

- Rôle principal : consultation et suivi de leur planning d'interventions.
- Fonctions envisagées : consultation de leurs cours et interventions, notifications sur les modifications éventuelles du planning.
- Accès : prévu pour une version ultérieure de l'application.

**Remarque :** dans la version actuelle du projet étudiant, seuls les membres de l'équipe administrative auront un accès authentifié à l'application. L'accès des enseignants sera envisagé pour une évolution future.

L'accès à la plateforme se fait par un formulaire de connexion. Il n'y a aucune page publique.

## 7. Règles de gestion globale : l'année scolaire

Pour déterminer l'année scolaire à prendre en considération dans le programme, il faut se fier à la date actuelle ainsi qu'au calendrier scolaire classique.

Une année scolaire commence entre le 01/08 jusqu'au 31/07.

Quelques exemples :

- Si on est le 06/12/2025 -> année scolaire 2025
- Si on est le 01/01/2026 -> année scolaire 2026

- Si on est le 07/07/2026 -> année scolaire 2026
- Si on est le 03/08/2026 -> année scolaire 2026

Cette information est très importante. Vous devrez utiliser cette fonction dans plusieurs endroits dans votre programme. Pour l'ajout d'une intervention par exemple : vous devrez vérifier que l'intervention se passe dans une période de cours (voir chapitre [Ajouter une intervention](#) et [Années scolaire](#)).

## 8. Spécifications fonctionnelles

### I. Page de connexion

Cette page permet d'entrer sur la plateforme. Elle doit afficher un formulaire de connexion.

Le formulaire de connexion devra permettre de se connecter en renseignant son adresse email et son mot de passe. Vous devrez vérifier que les données soient valides auquel cas un message d'erreur devra être affiché à l'utilisateur.

Maquette figma : "Connexion au portail".

### II. Calendrier

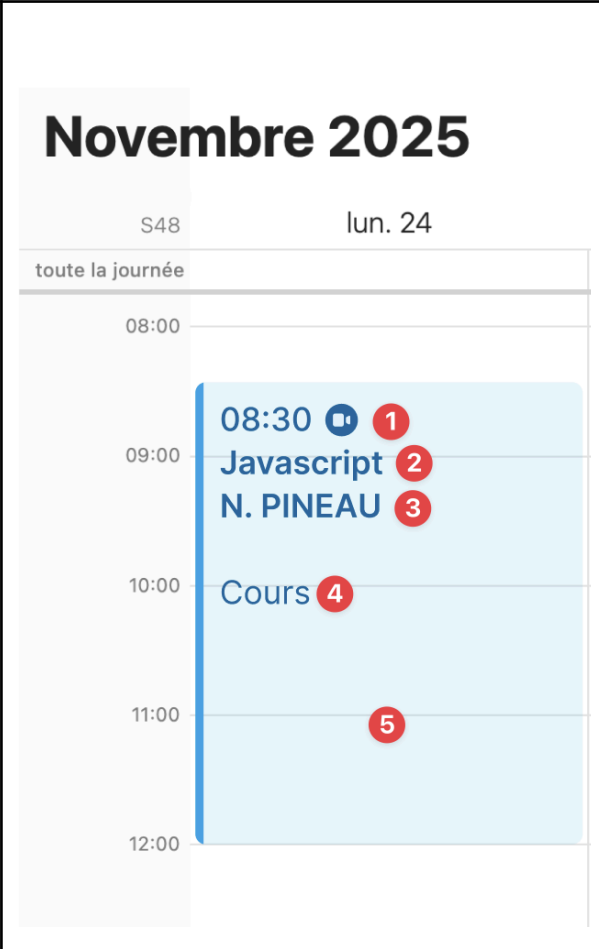
Cette page permet de consulter le calendrier des interventions. Le prestataire devra pour cela utiliser une solution de calendrier de type "full calendar" (voir préconisations).

Le calendrier doit permettre de passer en mode de visualisation "jour", "semaine", "mois".

Par défaut on y affiche la semaine actuelle, une navigation permet de passer d'un mois, d'une semaine ou d'un mois à l'autre.

Le calendrier doit afficher les différentes interventions, la couleur de fond de chacune des interventions est liée au type d'intervention.


Légende :

	<ol style="list-style-type: none"> <li>1. Affichage du début de l'heure de cours et icône de la caméra lorsque l'intervention est effectuée en visio</li> <li>2. Nom du module</li> <li>3. Nom du/des intervenants</li> <li>4. Type d'intervention</li> <li>5. Couleur de fond du type d'intervention (avec opacité)</li> </ol>
--	---


Lorsque l'on effectue une sélection sur le calendrier, on doit pouvoir ajouter une nouvelle intervention (sous forme de modale ou de page dédiée), voir le chapitre [Ajouter une intervention](#).

Un bouton doit permettre d'exporter le fichier Excel des interventions prévues cette semaine.

Un autre bouton doit lui permettre d'exporter le planning des interventions sur l'année.

Gabarit export de l'année :  gabarit-exemple-calendrier-annuel.xlsx

Gabarit export de la semaine :

 gabarit-exemple-calendrier-semaine.xlsx

Maquette figma : "Calendrier".

### III. Ajouter une intervention

Cette modale/page doit permettre d'ajouter une intervention. Un formulaire doit afficher les informations suivantes :

- Date de début (champ obligatoire, format datetime)
- Date de fin (champ obligatoire, format datetime)
- Titre (champ facultatif, max 255 caractères)
- Module (sélecteur, champ obligatoire, relation vers un module)
- Type d'intervention (sélecteur, champ obligatoire, relation vers un type d'intervention)
- Intervenants (sélecteurs multiples, champ obligatoire, relation vers des intervenants qui interviennent sur le module)
- Intervention effectuée en visio (switch, inactif par défaut, facultatif)

Des validations devront être mises en place afin de valider les informations renseignées.

- La date de fin doit être supérieure à la date de début
- La date de début et de fin doivent être situées obligatoirement dans une période de cours (et la même) de l'année en cours.
- Le titre ne doit pas dépasser 255 caractères
- L'intervention ne doit pas dépasser 4h (différence entre la date de début et date de fin)
- Les intervenants doivent obligatoirement intervenir sur le module

Maquette figma : "Calendrier : Ajouter une intervention".

## IV. Interventions

Cette page permet de lister les interventions (par ordre de la plus récente à la plus ancienne). On affichera 10 interventions par page. Une pagination doit être présente lorsque le nombre de résultats dépasse 10 éléments.

Les filtres suivants devront être mis en place :

- Date de début
- Date de fin
- Module

Les informations suivantes devront être visibles sur le tableau :

- Date de l'intervention (affichant la date de début et de fin)
- Titre
- Module
- Type (le type de l'intervention)
- Intervenants (la liste des intervenants sur l'intervention)
- En visio (affichera une icône de caméra si c'est le cas, autrement on affichera une icône de caméra barrée)
- Un bouton permettant de consulter l'intervention (accès à la [modification de celle-ci](#))

Maquette figma : "Interventions".

## V. Modifier une intervention

Cette modale/page doit permettre de modifier une intervention. Les règles sont exactement les mêmes que pour l'ajout d'une intervention. Se référer donc au chapitre [Ajouter une intervention](#).

En plus de la modification, un bouton doit permettre de supprimer l'intervention.

Maquette figma : “Interventions : modifier”.

## VI. Corps enseignant

Cette page permet de lister les enseignants (ordonnés par nom de famille croissant). On affichera 10 enseignants par page. Une pagination doit être présente lorsque le nombre de résultats dépasse 10 éléments.

En haut de la page, un bouton doit permettre d’ajouter un enseignant. L’ajout d’un enseignant permet d’accéder à la page [Fiche enseignant](#) à la seule différence que l’onglet “Interventions” ainsi que les informations communes ne doivent pas être affichées.

Les filtres suivants devront être mis en place :

- Nom de famille
- Prénom
- Email

Les informations suivantes devront être visibles sur le tableau :

- Nom de famille
- Prénom
- Modules enseignés (noms des modules enseignés séparés par des virgules)
- Nombre d’heures (cumul des heures des interventions effectuées par l’enseignant)
- Un bouton permettant de consulter l’intervenant (accès à la modification de celui-ci)

Maquette figma : “Corps enseignant”.

## VII. Fiche enseignant

Cette page affiche les informations de l'enseignant ainsi que les différents modules qu'il enseigne.

En commun entre les 2 onglets on trouve un récapitulatif des modules enseignés avec le nombre d'heures associés ainsi que les heures restantes. Un bouton "Exporter le récapitulatif" doit permettre d'exporter ces données sous forme XLS.

Gabarit du fichier excel :  gabarit-exemple-calendrier-intervenant.xlsx

### A. onglet informations générales

Un formulaire doit afficher les informations suivantes :

- Nom de famille (champ obligatoire)
- Prénom (champ obligatoire)
- Email (champ obligatoire)
- Modules enseignés (sélecteurs multiples, champ obligatoire, relation vers un ou plusieurs modules)

Des validations devront être mises en place afin de valider les informations renseignées.

- Nom de famille : ne doit pas être vide
- Prénom : ne doit pas être vide
- Email : doit être valide (de type email)
- Modules enseignés : doivent faire partie de la base de données des modules

Maquette figma : "Fiche enseignant : onglet informations générales"

## B. onglet interventions

Cet onglet permet de lister les interventions de l'enseignant (par ordre de la plus récente à la plus ancienne). On affichera 10 interventions par page. Une pagination doit être présente lorsque le nombre de résultats dépasse 10 éléments.

Les filtres suivants devront être mis en place :

- Date de début
- Date de fin
- Module

Les informations suivantes devront être visibles sur le tableau :

- Date de l'intervention (affichant la date de début et de fin)
- Module
- Type (le type de l'intervention)
- Intervenants (la liste des intervenants sur l'intervention)
- En visio (affichera une icône de caméra si c'est le cas, autrement on affichera une icône de caméra barrée)

Maquette figma : "Fiche enseignant : onglet : interventions"

## VIII. Modules

Cette page liste les différents modules regroupés par bloc d'enseignement (voir chapitre "Blocs d'enseignements").

Étant donné que les modules peuvent avoir un lien de parenté, un affichage sous forme d'arbre devra être mis en place.

On devra afficher le nom du module ainsi que le nombre d'heures associés si cette information est renseignée.

Un bouton sous chaque bloc d'enseignement doit permettre d'ajouter un module.

Maquette figma : "Modules".

## IX. Module : modification et ajout d'une fiche

Cette page doit permettre d'ajouter un nouveau module. Un formulaire doit afficher les informations suivantes :

- Bloc enseignant (champ obligatoire, grisé, information récupérée depuis l'URL)
- Code (champ obligatoire, unique)
- Nom (champ obligatoire, unique)
- Nombre d'heures (nombre entier, champ facultatif)
- Parent (sélecteur de module, doit afficher uniquement les modules du bloc d'enseignement)
- Description (textarea, champ obligatoire)
- Module effectué sur le projet fil rouge (switch, champ facultatif, inactif par défaut)

Des validations devront être mises en place afin de valider les informations renseignées.

- Champ code, nom, description doivent être requis
- Nombre d'heures doit être un entier
- Le parent est facultatif, si renseigné doit être présent dans le bloc d'enseignement.

3 boutons sont présents en fin de page :

- Un bouton "Retour à la liste"
- Un bouton "Supprimer" (affichant la modale [Module : suppression](#))

A noter que ce bouton doit apparaître uniquement sur la fiche de modification.

- Un bouton "Enregistrer les informations"

Maquette figma : "Module : fiche".

## X. Module : suppression

Cette modale apparaît lors du clic sur le bouton "Supprimer" présent sur la page de modification d'un module.

La suppression doit être confirmée à l'aide d'un bouton "Confirmer" en rouge. Une vérification doit être effectuée afin de vérifier qu'aucune intervention n'est liée à ce module.

Maquette figma : "Module : suppression".

## XI. Blocs d'enseignement

Cette page liste les différents blocs d'enseignement présents. A noter que ceux-ci sont rentrés dans la base de données une première fois. On peut y modifier le nombre d'heures ainsi que la description mais le reste des informations restent en lecture seule.

La page permet de les lister (on les affichera par ordre alphabétique sur le code).

Les filtres suivants devront être mis en place :

- Code
- Nom du bloc

Les informations suivantes devront être visibles sur le tableau :

- Code
- Nom

- Description
- Nombre d'heures

Un bouton permettant de consulter le bloc (accès à la modification du bloc)

Maquette figma : "Blocs d'enseignement".

## XII. Bloc d'enseignement : modification

Cette page doit permettre de modifier les informations du bloc. Un formulaire doit afficher les informations suivantes :

- Code du bloc (champ obligatoire, grisé)
- Nom du bloc (champ obligatoire, grisé)
- Nombre d'heures (nombre entier, champ obligatoire)
- Description (textarea, champ obligatoire)

Des validations devront être mises en place afin de valider les informations renseignées :

- Les champs "code" et "nom" ne sont pas modifiables
- Le nombre d'heures doit être un entier
- La description doit être renseignée

2 boutons sont présents en fin de page :

- Un bouton "Retour à la liste"
- Un bouton "Enregistrer les informations"

Maquette figma : "Blocs d'enseignement : fiche".

## XIII. Années scolaire

Les années scolaires permettent de garder en mémoire les interventions réalisées sur les années antérieures (voir [Règles de gestion globale : l'année scolaire](#)).

La dernière période de cours sur l'année permet de déterminer la fin de l'année. Lorsque cette dernière période de cours est passée, le programme passe automatiquement à l'année suivante (prochaine saison).

Un bouton en haut à droite doit permettre d'ajouter une année scolaire. On y affichera le même formulaire que sur la [fiche d'une année scolaire](#), à la différence que l'on n'affiche pas les semaines de cours en dessous.

On y affiche la liste des années (par ordre de la plus récente à la plus ancienne). On affichera 10 années par page. Une pagination doit être présente lorsque le nombre de résultats dépasse 10 éléments.

Les informations suivantes devront être visibles sur le tableau :

- Année promotion
- Saison
- Un bouton permettant de consulter les détails (accès à la modification de celle-ci)

Maquette figma : "Années scolaire".

#### XIV. Année scolaire : fiche

Cette page doit permettre de modifier les informations de l'année mais également de gérer les semaines de cours.

En entête de page, un formulaire doit afficher les informations suivantes :

- Année (champ obligatoire, format année (YYYY))
- Saison (champ obligatoire, format YYYY/YYYY)

Des validations devront être mises en place afin de valider les informations renseignées.

- L'année est unique
- L'année doit être au format YYYY
- La saison doit être au format YYYY/YYYY
- La saison est unique

3 boutons sont présents :

- Un bouton "Retour à la liste"
- Un bouton "Supprimer" (affichant la modale [Année scolaire : suppression](#))

A noter que ce bouton doit apparaître uniquement sur la fiche de modification.

- Un bouton "Enregistrer les informations"

En dessous de ce formulaire, une section "Semaines de cours" devra être affichée.

On y liste un tableau avec les informations suivantes :

- Date de début
- Date de fin
- Un bouton permettant d'accéder à la [modification de la semaine](#)

Un bouton en dessous doit permettre d'accéder à l'[ajout d'une semaine de cours](#).

Maquette figma : "Années scolaire : fiche".

## XV. Année scolaire : suppression

Cette modale apparaît lors du clic sur le bouton "Supprimer" présent sur la page de [modification d'une année scolaire](#).

La suppression doit être confirmée à l'aide d'un bouton "Confirmer" en rouge. Une vérification doit être effectuée afin de vérifier qu'aucune intervention n'est liée à cette année scolaire. On devra également supprimer les semaines de cours associées lors de la suppression de l'année scolaire.

Maquette figma : "Années scolaire : fiche : supprimer".

## XVI. Année scolaire : semaine de cours : modification et ajout

Cette page permet d'ajouter ou de modifier une semaine de cours.

On doit y afficher un formulaire doit afficher les informations suivantes :

- Année (relation vers une année scolaire, obligatoire, mais information récupérée depuis l'url donc en read-only)
- Date de début (format d/m/Y)
- Date de fin (format d/m/Y)

Des validations devront être mises en place afin de valider les informations renseignées.

- L'année doit exister la base
- La date de début doit être au format d/m/Y
- La date de fin doit être au format d/m/Y

3 boutons sont présents :

- Un bouton "Retour à la liste"
- Un bouton "Supprimer" (affichant la modale [Année scolaire : semaine de cours : suppression](#))

A noter que ce bouton doit apparaître uniquement sur la fiche de modification.

- Un bouton "Enregistrer les informations"

Maquettes figma : “Années scolaire : fiche - semaines de cours : ajouter” et “Années scolaire : fiche - semaines de cours : modifier”.

## XVII. Année scolaire : semaine de cours : suppression

Cette modale apparaît lors du clic sur le bouton “Supprimer” présent sur la page de [modification d'une semaine de cours](#).

La suppression doit être confirmée à l'aide d'un bouton “Confirmer” en rouge. Une vérification doit être effectuée afin de vérifier qu'aucune intervention n'est liée à cette semaine de cours.

Maquette figma : “Années scolaire : fiche - semaines de cours : supprimer”.

## XVIII. Types d'intervention

Cette page permet de lister les types d'intervention (par ordre alphabétique sur le nom). On affichera 10 types par page. Une pagination doit être présente lorsque le nombre de résultats dépasse 10 éléments.

Les filtres suivants devront être mis en place :

- Nom

Les informations suivantes devront être visibles sur le tableau :

- Nom
- Descriptif
- Couleur
- Un bouton permettant de consulter le type d'intervention (accès à la modification de celui-ci)

Maquette figma : “Types d'intervention”.

## XIX. Ajouter et modifier un type d'intervention

Cette page doit permettre d'ajouter ou de modifier un type d'intervention.

On doit y afficher un formulaire doit afficher les informations suivantes :

- Nom (champ obligatoire)
- Code couleur (champ obligatoire)
- Description (champ obligatoire)

Des validations devront être mises en place afin de valider les informations renseignées.

- Tous les champs doivent être remplis
- Le code hexadécimal doit être valide

3 boutons sont présents en fin de page :

- Un bouton "Retour à la liste"
- Un bouton "Supprimer" (affichant la modale [Type d'intervention : suppression](#))

A noter que ce bouton doit apparaître uniquement sur la fiche de modification.

- Un bouton "Enregistrer les informations"

Maquette figma : "Types d'intervention : fiche".

## XX. Type d'intervention : suppression

Cette modale apparaît lors du clic sur le bouton "Supprimer" présent sur la page de [modification d'un type d'intervention](#).

La suppression doit être confirmée à l'aide d'un bouton "Confirmer" en rouge. Une vérification doit être effectuée afin de vérifier qu'aucune intervention n'est liée à ce type d'intervention.

Maquette figma : "Types d'intervention : suppression".

## 9. Livrables

Le site devra être adapté au format téléphone et tablette.

Vous devrez fournir par email, le **28/02/2026** à 23h59 :

- Les membres de l'équipe
- Le zip du code source du projet (sans le dossier vendor),
- Le lien du dépôt Github
- Le guide utilisateur
- La documentation technique

Sujet du mail : BTS2 - Projet Gestion licence

Email : [jacquelotjeff@gmail.com](mailto:jacquelotjeff@gmail.com)

## 10. Contraintes techniques

Pour réaliser ce site, le client souhaite que vous utilisiez les technologies suivantes :

- le langage HTML pour le balisage des pages
- le langage CSS pour la mise en forme
- le langage PHP pour le langage côté serveur en utilisant le framework Symfony

- Les données de tests (jeu d'essai) devront être faites en utilisant DoctrineFixturesBundle.
- Respect des PSRs
- le Javascript pour les animations du site
- Etant donné que le site sera utilisé en grande partie sur ordinateur, la partie responsive pour le mobile est facultative

### **Préconisations :**

Le client préconise l'utilisation du framework Tailwind pour l'intégration du site (non obligatoire).

Pour la gestion du calendrier, il est conseillé d'utiliser Full Calendar :

<https://fullcalendar.io/>.

Pour la génération des fichiers Excel il est conseillé d'utiliser :

[phpoffice/phpspreadsheet](https://phpoffice.github.io/PhpSpreadsheet/)

### **Outils de travail à utiliser :**

Vous devez utiliser la plateforme Github pour héberger les sources de votre projet. Vous utiliserez notamment cette plateforme pour réaliser la gestion de votre projet :

- Fonctionnalités et attributions de tâches :
  - Découpage du backlogs
  - Attribution des tâches à chaque développeur
- Suivi des bugs,
- Documentation fonctionnelle et technique